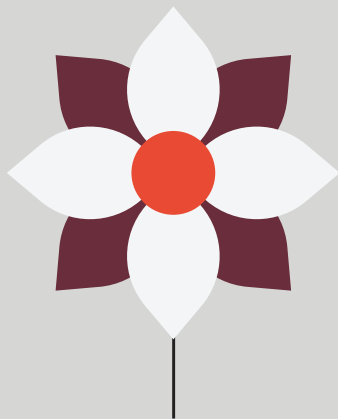
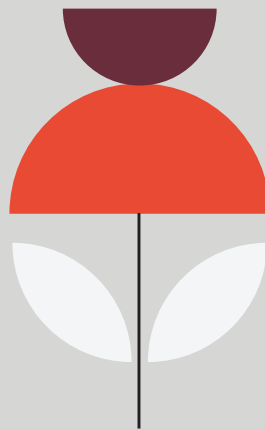
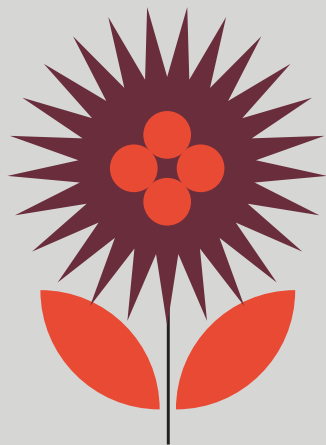
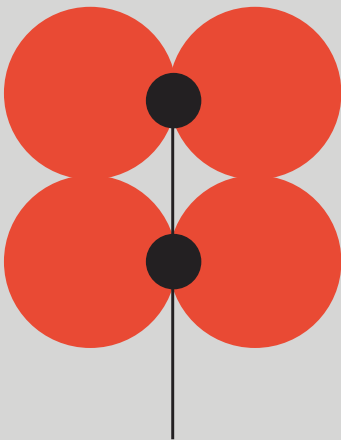
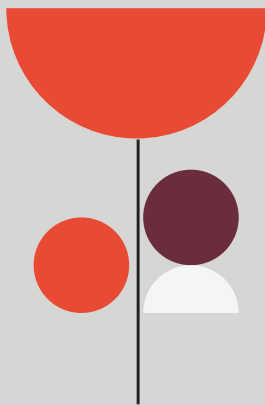
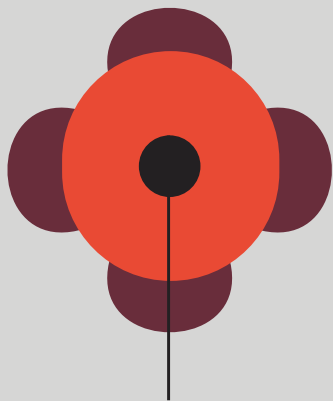


*Sembrando Impacto  
desde lo Público.*



SEMBRANDO IMPACTO DESDE LO PÚBLICO.

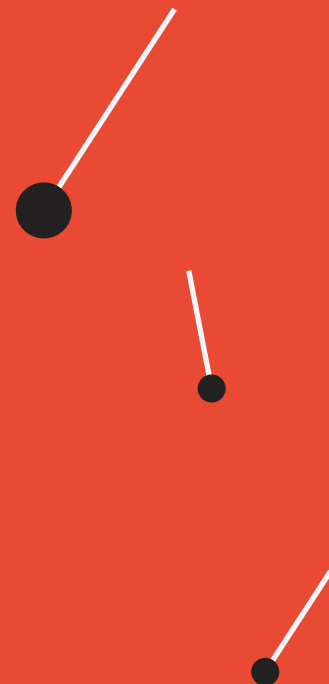
# *El papel catalítico del FEIS.*

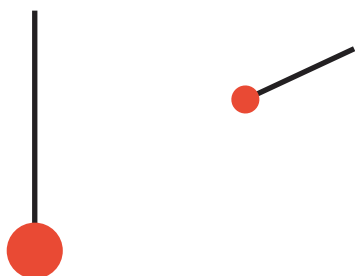
---

01.	Sobre Seed Capital Bizkaia y el FEIS	4
02.	Participadas en 2024: Una visión global	10
03.	Nuevas inversiones	16
04.	Contribución al ecosistema de impacto	28
05.	Impacto de las participadas	34
06.	Perspectivas	44

---

01.





# Seed Capital Bizkaia y el FEIS.


---

## **El Fondo FEIS de Seed Capital Bizkaia ha sido fundamental para dinamizar el tejido empresarial y social de Bizkaia.**

Seed Capital Bizkaia es una sociedad pública foral, adscrita al Departamento de Promoción Económica de la Diputación Foral de Bizkaia, con más de 35 años de experiencia impulsando el emprendimiento, la innovación y la creación de empleo en el territorio. Desde su creación, ha desarrollado diversos fondos e instrumentos financieros adaptados a las necesidades del tejido empresarial.

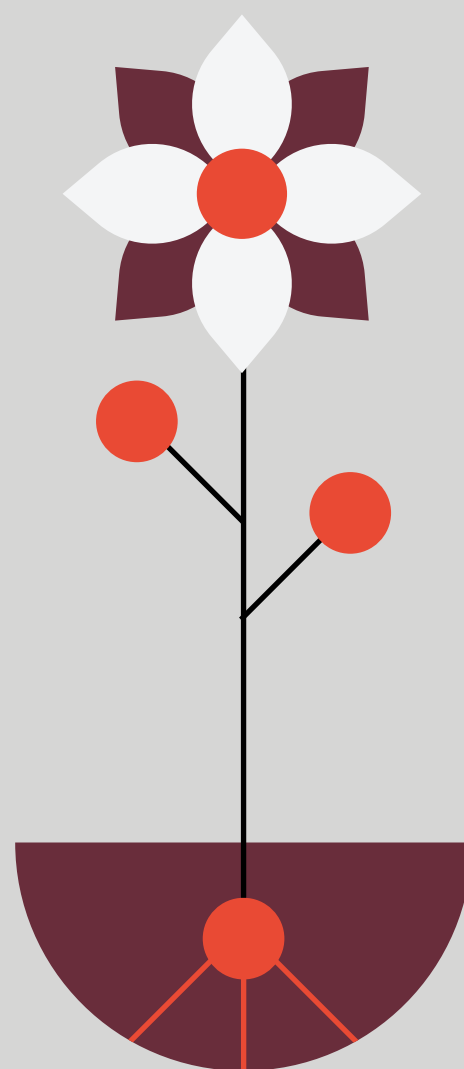
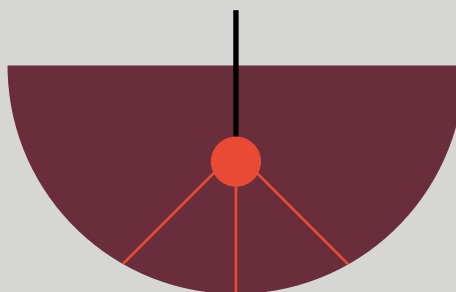
En 2014, y como respuesta a los retos del Tercer Sector tras la crisis de 2008, Seed Capital creó el Fondo de Emprendimiento e Impacto Social (FEIS), el primer fondo de impacto promovido por una administración pública en España, con el objetivo de apoyar la creación y consolidación de empresas con impacto social positivo.

Su enfoque en la creación de empleo, la innovación social y sostenible, y el fortalecimiento del talento local ha contribuido significativamente al desarrollo integral del territorio.





Desde su  
creación ha  
invertido  
2.712.360 €  
en 17 empresas  
sociales.



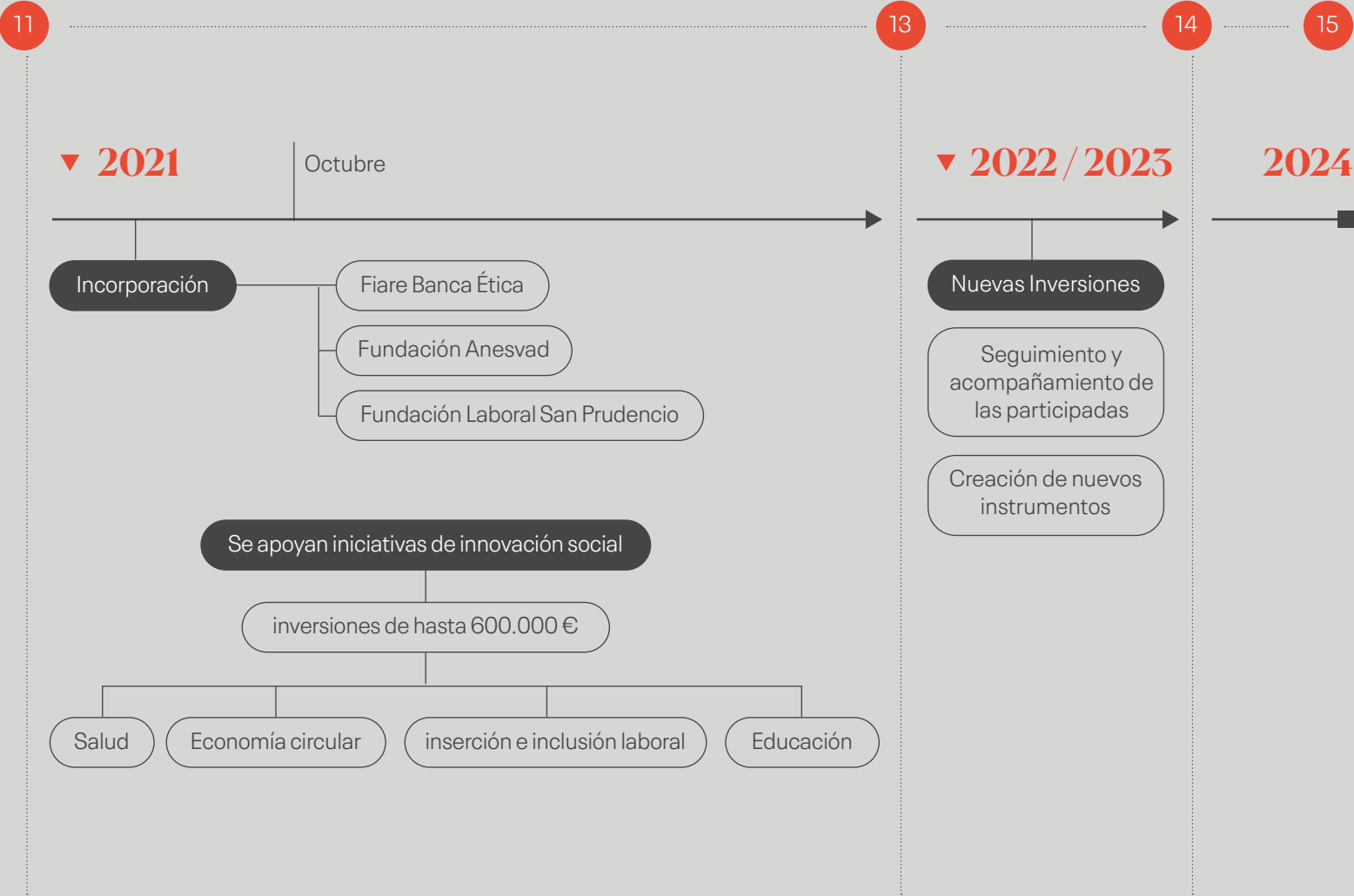
# Recorrido histórico del FEIS

## Contexto

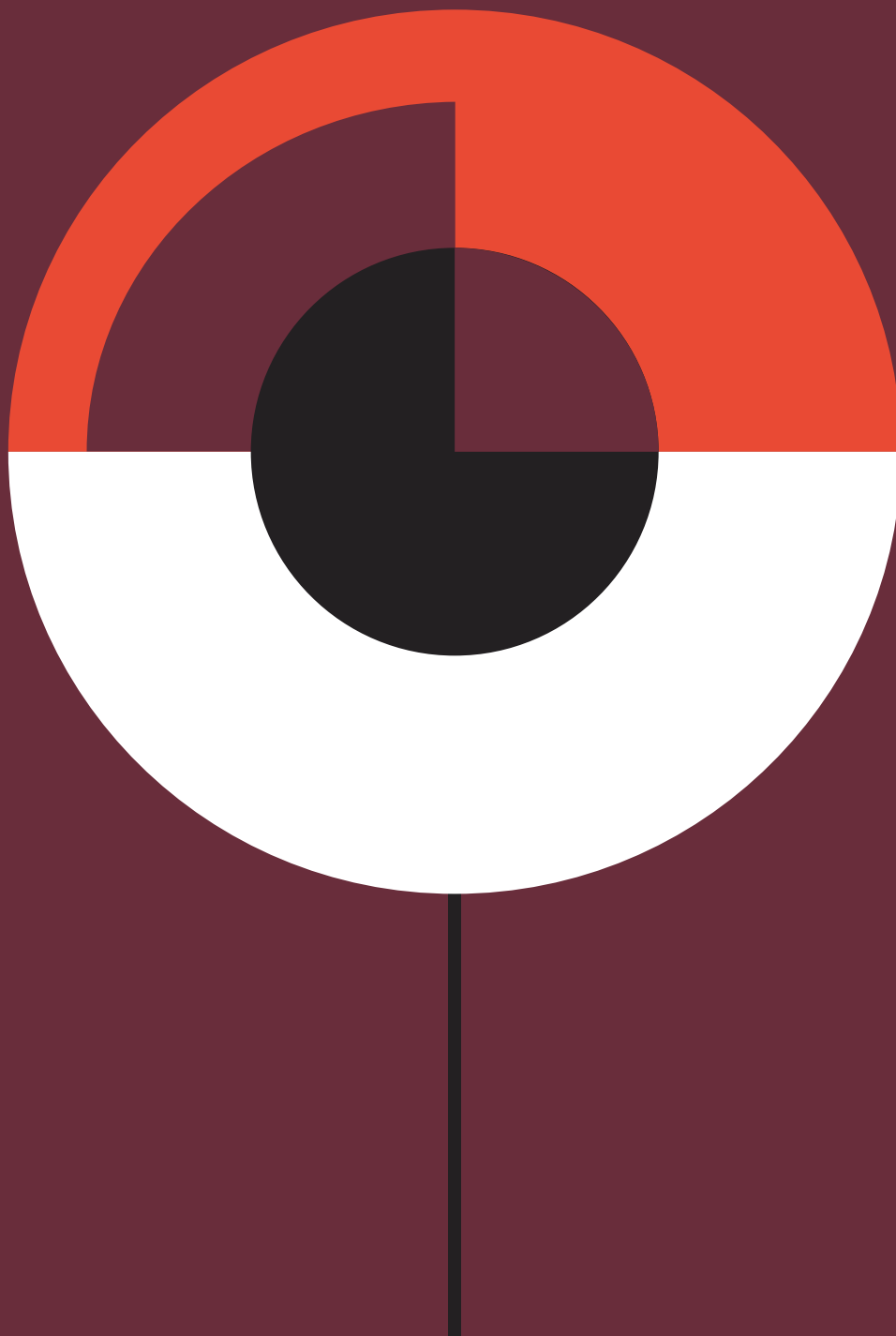
Durante el ejercicio 2024 Seed Capital Bizkaia ha gestionado 6 Fondos de Capital Riesgo, 1 entidad en el ámbito de Microfinanzas y 1 plataforma de Crowdfunding







02.



PARTICIPADAS EN 2024

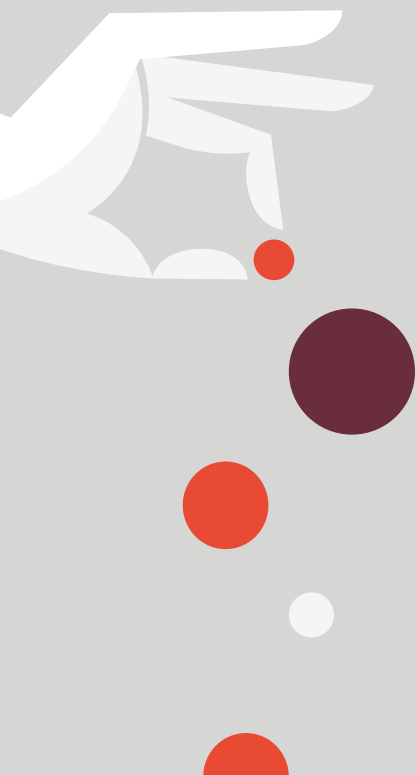
Una visión  
global.

---

# Inversión por participadas

A DICIEMBRE DEL 2024

El FEIS actúa como capital catalítico, asumiendo más riesgo que un inversor tradicional al apostar por startups con alto potencial de impacto.



TOTAL INVERSIÓN

2.612.360 €

<div>BASQ SNEAKERS SL</div> <div>100.000 €</div> <div><div></div></div>	<div>EVOLV SL</div> <div>350.000 €</div> <div><div></div></div>	<div>IMPULSO COGNITIVO SL</div> <div>50.000 €</div> <div><div></div></div>	<div>INNOVATIVE CSR TECHNOLOGIES AND CONSULTING (APLANET)</div> <div>175.000 €</div> <div><div></div></div>
<div>INSULCLOUD S.L.</div> <div>250.000 €</div> <div><div></div></div>	<div>KOIKI SL</div> <div>550.000 €</div> <div><div></div></div>	<div>KUNSTHAL</div> <div>137.000 €</div> <div><div></div></div>	<div>UBIKARE S.L.</div> <div>150.000 €</div> <div><div></div></div>
<div>HOSTEL BOROBILTZEN SLU</div> <div>200.000 €</div> <div><div></div></div>	<div>DELIKATETXE S.COOP</div> <div>150.000 €</div> <div><div></div></div>	<div>ITSASLUR CENTRO DE INNOVACIÓN AGROALIMENTARIA</div> <div>30.000 €</div> <div><div></div></div>	<div>URBEGI INSERCIÓN</div> <div>180.000 €</div> <div><div></div></div>
<div>URBEGI IPM</div> <div>140.000 €</div> <div><div></div></div>	<div>AXALKO S.L.</div> <div>49.860 €</div> <div><div></div></div>	<div>VIRTUAL WEB AGROFRAME (COOMETAS)</div> <div>100.000 €</div> <div><div></div></div>	

# Impactos de FEIS en las empresas

371

Personas empleadas en los emprendimientos.

337

Empleos directos e indirectos para personas con discapacidad.

315

Empleos generados en Bizkaia.

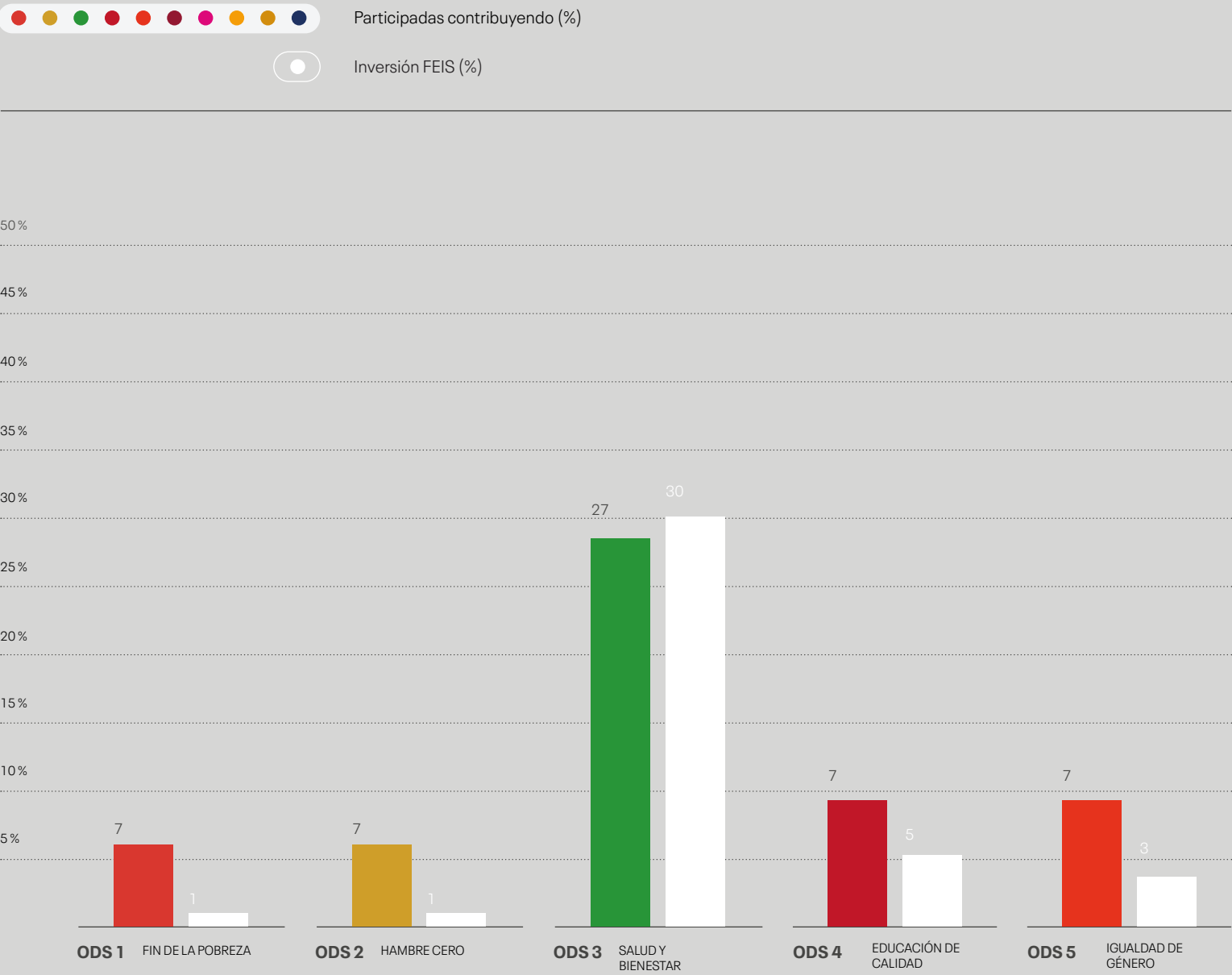
INVERSIÓN EN 2024:

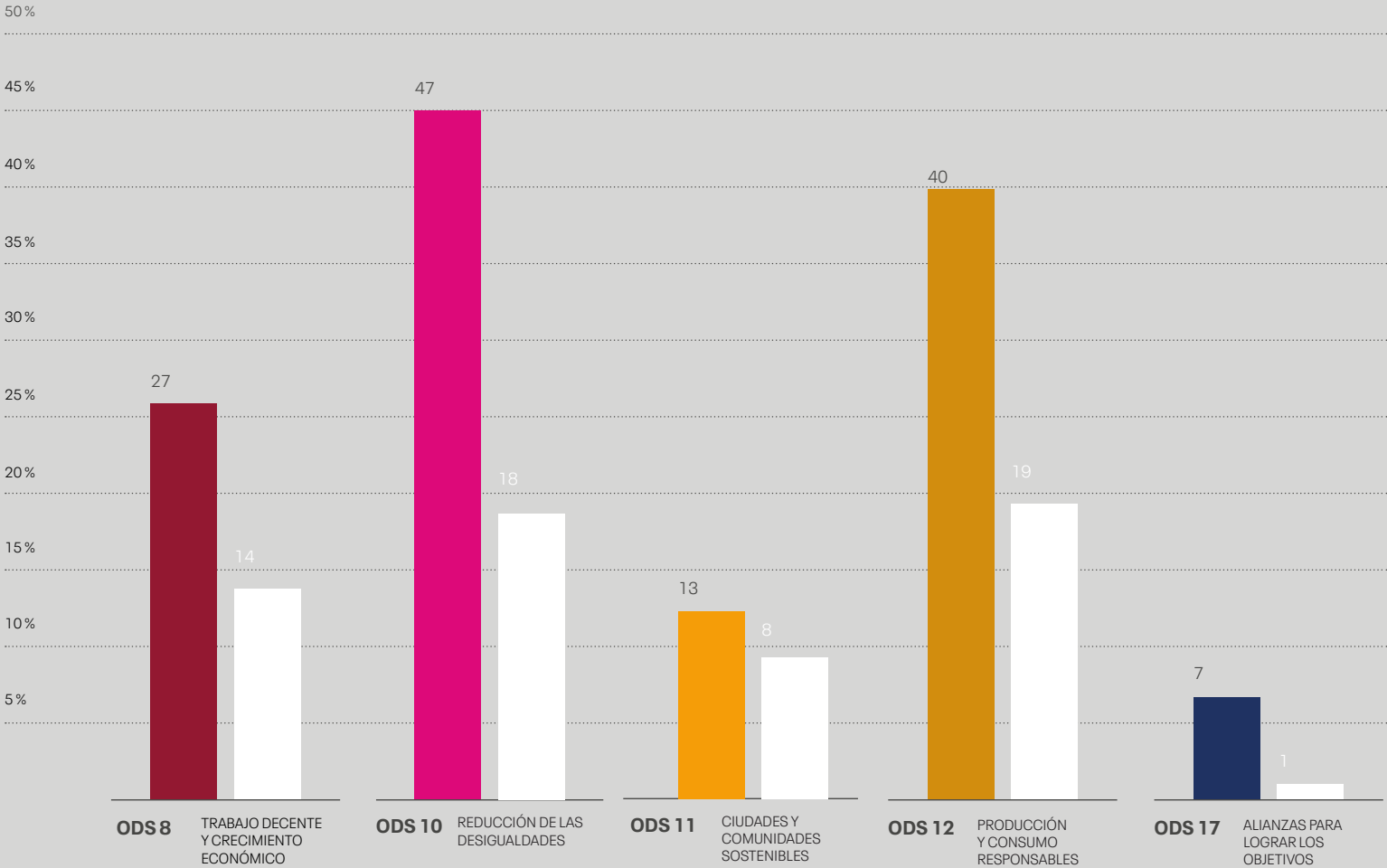
300.000 €

FACTURACIÓN EN 2024

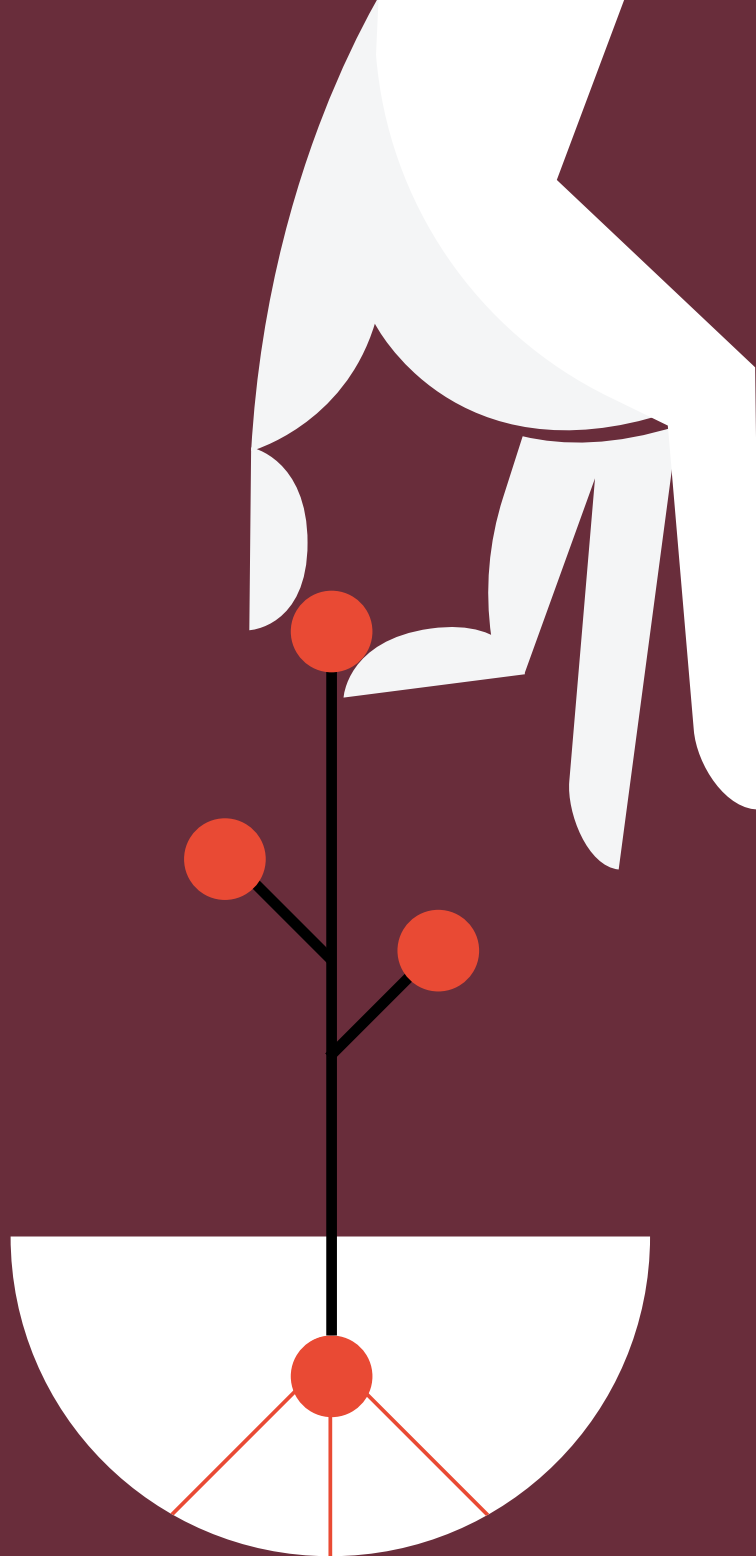
22.004.610 €

# Inversión en participadas por ODS





03.





# Nuevas Inversiones.

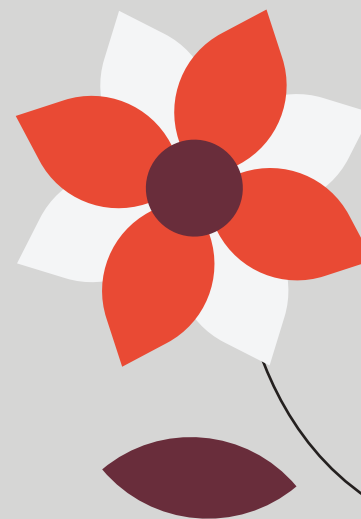
---

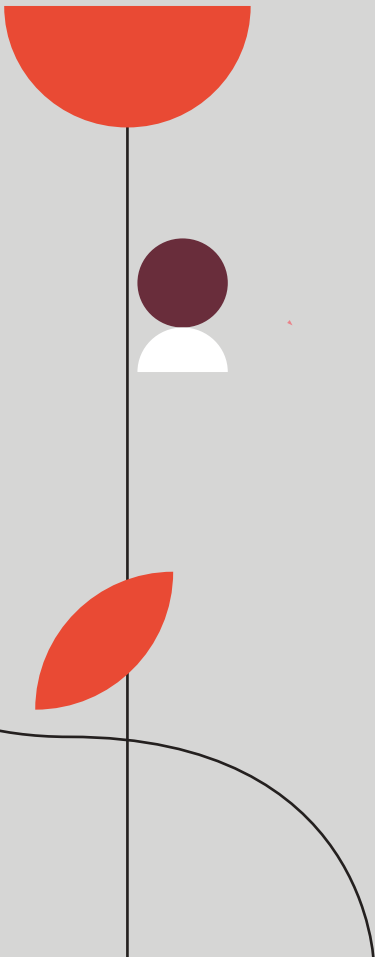
## En el ejercicio 2024, se han aprobado Inversiones en el FEIS por 300.000 € en 2 empresas.

La Inversión aprobada en 2023 y desembolsada en 2024 se ha llevado a cabo en la empresa **Hostel Boro-biltzen, SLU**, cuya actividad consiste en la puesta en marcha, explotación y gestión de recursos de alojamiento y hostelería que sirvan de apoyo a programas de ayuda a personas en exclusión social, fundamentalmente mujeres. La sociedad pone el foco a promover la inclusión social de mujeres en riesgo de exclusión, es decir con foco directo en el ODS 1 (lucha contra la pobreza), 10 (lucha contra las desigualdades) y 5 (igualdad de género)

Otra inversión se hizo en la empresa **Virtual Web Agro-frame para su plataforma Coometas**, una startup española fundada en 2018, que ofrece una plataforma tecnológica para gestionar ayudas

Las empresas en las que se ha invertido en 2024 intervienen en los sectores de la hostelería y la alimentación.





alimentarias y productos esenciales destinados a personas vulnerables. Su objetivo es optimizar y digitalizar la entrega de alimentos, conectando comercios locales con ONGs para reducir el desperdicio y garantizar que quienes lo necesitan reciban asistencia de manera más eficiente.

Esta nueva inversión pone el foco en la lucha contra el hambre (ODS 2) y la reducción de las desigualdades (ODS 10), mediante la implementación de un sistema de economía circular (ODS 12) que a su vez evita la producción de CO2 (ODS 11) y finalmente promueve la adopción de respuestas multisectoriales al problema del hambre (ODS 17).

Las nuevas participadas ponen el foco en la lucha contra la pobreza (ODS 1), la lucha contra el hambre (ODS 2), la promoción de la igualdad de género (ODS 5), la mejora del medio ambiente (ODS 11) y promoción de economía circular (ODS 12) además de promover las alianzas para alcanzar los ODS (ODS 17).

## Coometas

coometas

### ODS

● ODS 2

HAMBRE CERO

● ODS 10

REDUCCIÓN DE LAS DESIGUALDADES

● ODS 11

CIUDADES Y COMUNIDADES  
SOSTENIBLES

● ODS 12

PRODUCCIÓN Y CONSUMO  
RESPONSABLES

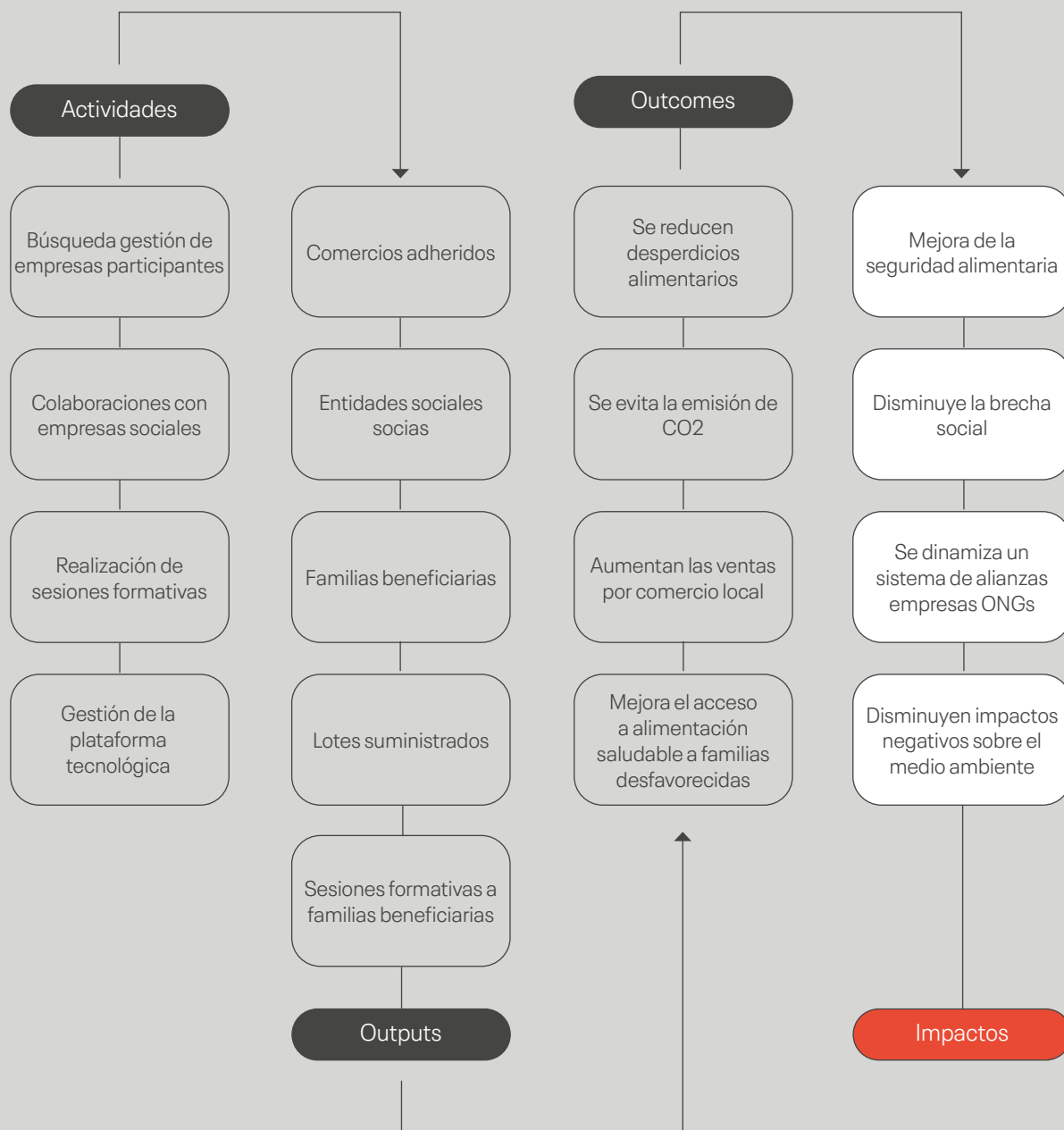
● ODS 17

ALIANZAS PARA LOGRAR OBJETIVOS



Coometas surge como evolución de la iniciativa “Encantado de Comercio”, puesta en marcha en 2018 con el propósito de transformar el sistema de donación de alimentos. En 2020, sus fundadores —Gabriel Ramas, Enrique de Miguel y Adrián Espinosa— decidieron ir más allá vendiendo excedentes alimentarios a precios reducidos. El proyecto incorpora a organizaciones del tercer sector y comercios locales para reepensar colectivamente el acceso a la alimentación y la dignidad de las personas vulnerables.

La intervención de Coometas se articula sobre tres ejes operativos: primero, la búsqueda y gestión de comercios participantes dispuestos a sumarse a esta red solidaria, lo cual no solo mejora sus ventas, sino que los posiciona como actores clave del cambio social.



## Coometas

Segundo, la colaboración con entidades sociales socias, que no solo derivan a las familias beneficiarias, sino que también participan en la formación y acompañamiento de estas, generando relaciones de confianza, seguimiento y aprendizaje conjunto. Y en tercer lugar, la gestión de una plataforma tecnológica que permite automatizar y facilitar todo el proceso, garantizando eficiencia, trazabilidad, transparencia y reducción de costes operativos. Además, se desarrollan sesiones formativas para las familias, promoviendo hábitos alimentarios saludables y sostenibles.

En definitiva, Coometas genera un círculo virtuoso que da respuesta a múltiples desafíos sociales, ambientales y económicos, articulando soluciones eficaces desde la innovación social. Su modelo mejora sig-

Coometas genera un círculo virtuoso que da respuesta a múltiples desafíos sociales, ambientales y económicos, articulando soluciones eficaces desde la innovación social.

nificativamente el acceso a una alimentación saludable para familias en situación de vulnerabilidad, refuerza la seguridad alimentaria y contribuye a la disminución de la brecha social, en clara sintonía con el ODS 2 (Hambre cero) y el ODS 10 (Reducción de las desigualdades). Al mismo tiempo, promueve una gestión más eficiente de los recursos alimentarios disponibles, lo que se traduce en la reducción del desperdicio alimentario y en la evitación de emisiones de CO<sub>2</sub>, con impactos positivos sobre el entorno, en línea con el ODS 12 (Producción y consumo responsables).

Coometas también fortalece las economías locales al incrementar las ventas del comercio de proximidad y al dinamizar el tejido urbano y comunitario, contribuyendo al ODS 11 (Ciudades y comunidades sostenibles).

---



Finalmente, su capacidad para articular una red estable y colaborativa entre empresas y entidades sociales a lo largo de su cadena de valor lo convierte en un ejemplo concreto del ODS 17 (Alianzas para lograr los objetivos), demostrando que la tecnología y la cooperación pueden transformar profundamente la manera en que se entiende y se gestiona la ayuda alimentaria.

Su modelo mejora significativamente el acceso a una alimentación saludable para familias en situación de vulnerabilidad, refuerza la seguridad alimentaria y contribuye a la disminución de la brecha social.



## Hostel Boroblitzen-Lamia



### ODS

● ODS 1

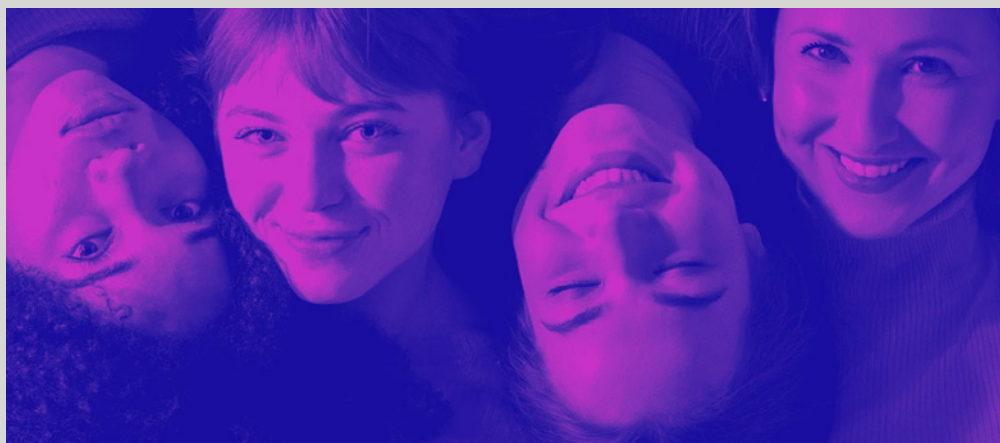
FIN DE LA POBREZA

● ODS 5

IGUALDAD DE GÉNERO

● ODS 10

REDUCCIÓN DE LAS DESIGUALDADES

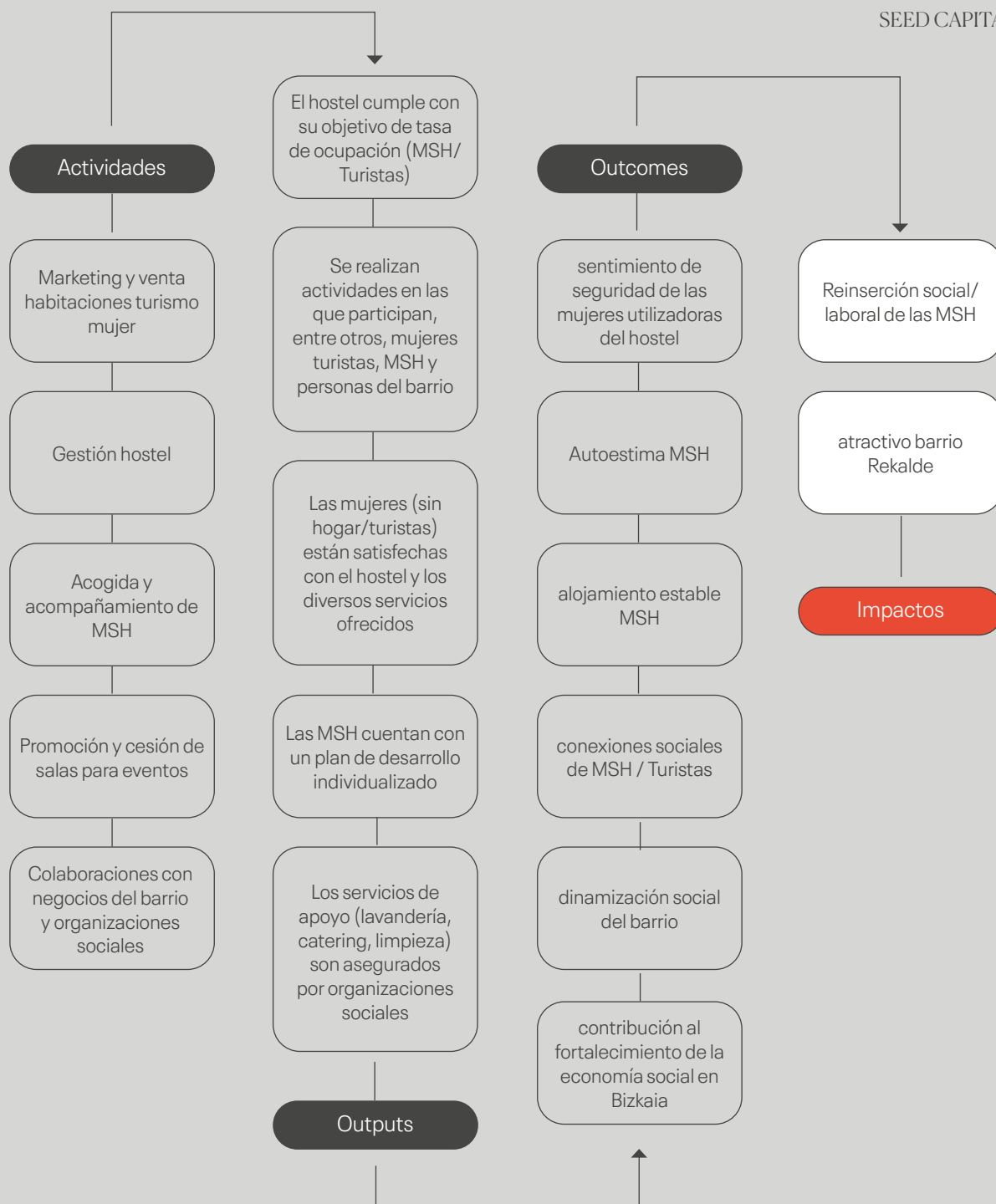


---

El **LaMia BBK Women Hostel** nace en Bilbao de la asociación **Bizitegi**, una entidad que trabaja hacia la inclusión social, la igualdad y la innovación en el ámbito comunitario. La propuesta surge dentro del marco del programa BBK Kuna 2030 Kidea, que impulsa proyectos alineados con los Objetivos de Desarrollo Sostenible de la Agenda 2030. LaMia representa una respuesta pionera a un doble desafío: por un lado, la necesidad de crear espacios de alojamiento seguros y dignos para mujeres viajeras; y por otro, la urgencia de ofrecer oportunidades reales de inclusión social y laboral a mujeres en situación de sin hogar (MSH). Concebido como un proyecto de economía social, el hostel se emplaza en el barrio bilbaíno de Rekalde y opera con una lógica transformadora en la que el turismo, lejos de ser una actividad extractiva, se convierte en motor de justicia social y empodera-

---





## Hostel Boroblitzen-Lamia

miento femenino. En este sentido, su misión contribuye directamente al ODS 10 (reducción de las desigualdades) e indirectamente en el tema de igualdad de género (ODS 5).

LaMia no es un simple lugar de paso: es un espacio vivo, cuidado, exclusivamente para mujeres, que combina alojamiento turístico con un itinerario de inserción para mujeres en situación de exclusión. A través de un sistema de acogida y acompañamiento personalizado, las mujeres acceden a un entorno estable donde no solo cubren sus necesidades básicas, sino que también se les brinda una oportunidad de crecimiento personal y laboral. Muchas de ellas se integran en el funcionamiento diario del hostel, ya sea a través de contratos directos o mediante colaboraciones con empresas sociales que ofrecen servicios

Es un espacio vivo, cuidado, exclusivamente para mujeres, que combina alojamiento turístico con un itinerario de inserción para mujeres en situación de exclusión.

como lavandería, limpieza y catering. Esta estructura no solo les proporciona ingresos y referencias laborales, sino también autoestima, redes de apoyo y sentido de pertenencia. Todo ello ocurre en un entorno que, al mismo tiempo, acoge a mujeres viajeras interesadas en experiencias responsables y conscientes, generando así una convivencia intercultural valiosa y profundamente humana.

El hostel se proyecta también hacia el barrio de Rekalde, dinamizándolo con actividades abiertas, cesión de espacios para eventos, talleres, y colaboraciones con negocios y agentes locales. Así, el impacto de LaMia trasciende lo individual para actuar sobre el territorio, fomentando relaciones comunitarias más inclusivas y reforzando la cohesión social. Al conectar mujeres vulnerables con



Su fuerza reside  
en la capacidad  
de aunar  
hospitalidad,  
género, inclusión  
y territorio  
dentro de un  
mismo proyecto.



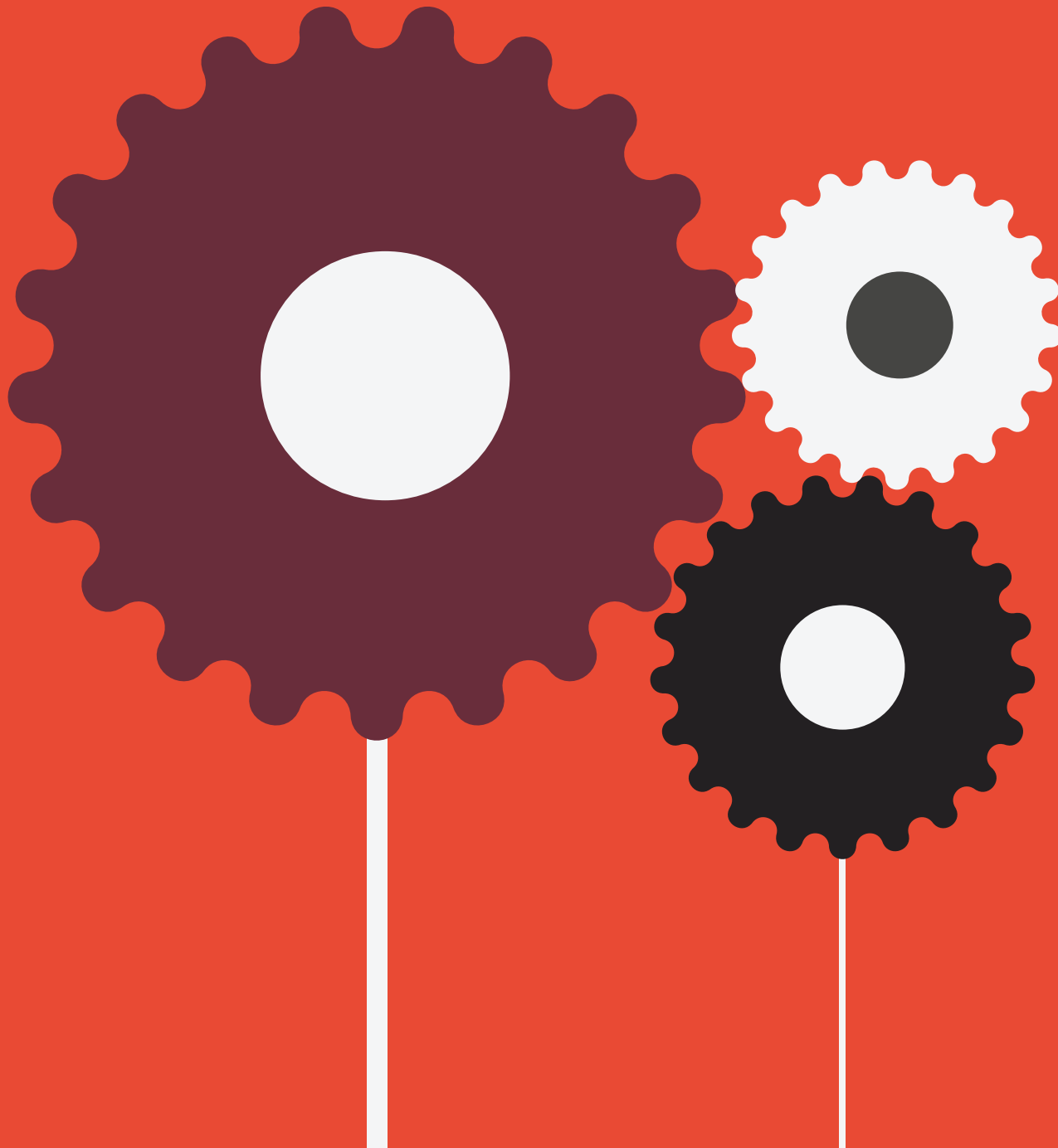
turistas y con el tejido del barrio, el proyecto rompe barreras simbólicas y materiales, y propone nuevas formas de habitar la ciudad desde el cuidado, la empatía y la equidad. Esta lógica circular —acoger, empoderar, conectar— es el corazón de su Teoría del Cambio.

En definitiva, LaMia BBK Women Hostel es un modelo replicable de turismo con impacto social real. Su fuerza reside en la capacidad de aunar hospitalidad, género, inclusión y territorio dentro de un mismo proyecto. En lugar de separar lo turístico de lo social, lo urbano de lo humano, LaMia lo entrelaza todo en un espacio acogedor y transformador. Con la implicación activa de BBK y Bizitegi, y el financiamiento de Seed Capital Bizkaia, el proyecto es un ejemplo de trabajo colaborativo en el ecosistema de impacto

de Bizkaia, demostrando que es posible combatir la pobreza, reducir desigualdades y avanzar hacia la igualdad de género a través de soluciones creativas, sostenibles y profundamente comprometidas con el bienestar colectivo.



04.



# Contribución al ecosistema de impacto.

---

## Impact Week 2024

Del 27 al 29 de noviembre de 2024, Bilbao se convirtió en el epicentro europeo de la inversión con impacto gracias a la celebración de la Impact Week, organizada por Impact Europe (antigua EVPA) y coorquestada en el territorio por Seed Capital Bizkaia.

Este evento —el mayor hasta la fecha— reunió a 920 participantes de 60 países del ecosistema de impacto: desde fondos y fundaciones hasta empresas sociales, instituciones públicas y corporaciones. Durante tres días, Bilbao fue escenario de 87 sesiones, 272 ponentes (110 CEOs), y más de 12.000 conexiones profesionales a través de la app oficial.

### Un escaparate internacional para Bizkaia

Gracias al compromiso de Seed Capital Bizkaia, el evento permitió visibilizar la trayectoria pionera del territorio en finanzas con impacto social. Se organizaron sesiones específicas como "From Bilbao to Europe" y "20 Years Bold", así como una programación previa, newsletters temáticas y una serie de podcasts que amplificaron el "efecto Bilbao" en toda Europa.

Además, se desarrollaron espacios como el Youth Hackathon con Mondragon Unibertsitatea, actividades paralelas en el BAT (B Accelerator Tower), y un despliegue de comunicación que generó más de 70 impactos en medios y una tasa de engagement en LinkedIn del 11,9%, duplicando la media del sector.

PARTICIPANTES

920

SESIONES

87

PONENTES

272

CEOS

110

CONEXIONES A APP OFICIAL

12.000

---

Bilbao se convirtió en el epicentro europeo de la inversión con impacto gracias a la celebración de la Impact Week.





## Impact Week 2024

### Más allá del evento: fortalecimiento del ecosistema

La participación de Seed Capital Bizkaia no solo posicionó al territorio como referente internacional, sino que también fortaleció redes, atrajo capital e inspiró nuevas iniciativas locales, contribuyendo directamente al cumplimiento del ODS 17 – Alianzas para lograr los objetivos.

La Impact Week 2024 es, sin duda, un hito que refleja la apuesta decidida de Bizkaia por liderar el cambio hacia una economía más inclusiva, sostenible y centrada en las personas.



La participación de Seed Capital Bizkaia no solo posicionó al territorio como referente internacional, sino que también fortaleció redes, atrajo capital e inspiró nuevas iniciativas locales

---





05.



# Impacto de las participadas.

---

---

## 05. Impacto de las participadas

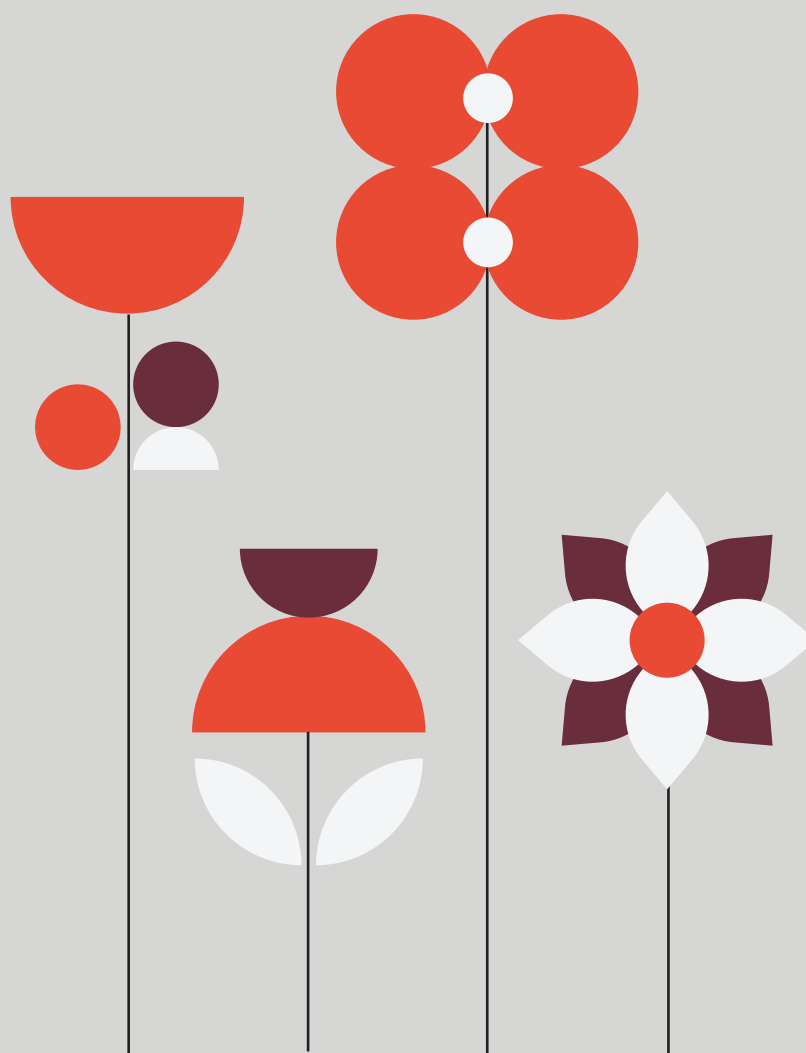
# Impacto y ODS

---

Las participadas del FEIS contribuyen a 10 ODS, 2 de los cuáles han sido de reciente incorporación este año (ODS 2 y ODS 17) y para dos de los cuales no hay información (ODS 1 y ODS 5) puesto que corresponden a las actividades del Hostel LaMía que abrió sus puertas en 2025.

El 40% de los proyectos apoyados tienen objetivos asociados con el Medio Ambiente (ODS 11 y ODS 12).

Éstos representan 20% de la inversión, mientras el 80% restante tiene foco en objetivos sociales.



# Hambre cero

2 HAMBRE CERO



Empresas participadas

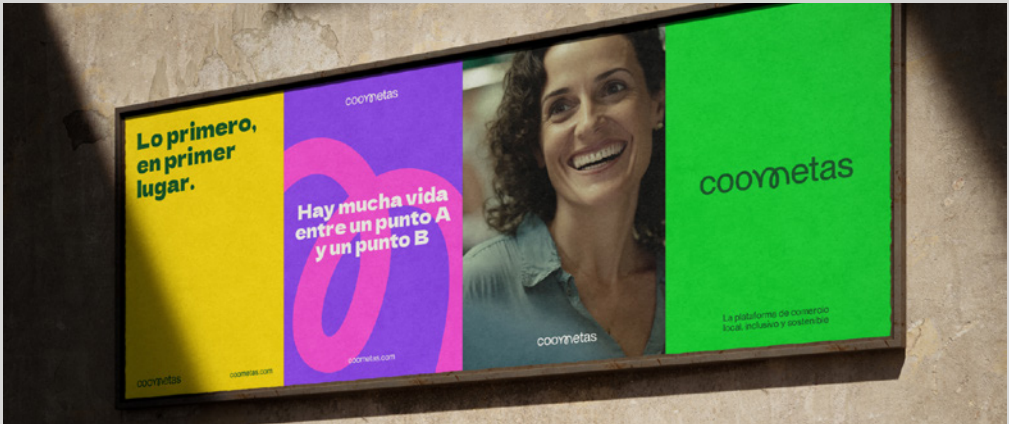
COOMETAS

Facturación asociada

217.759 €

Beneficiarios

+500



**La empresa social Coometas contribuye directamente al Objetivo de Desarrollo Sostenible 2 - Hambre cero, al transformar la prestación de ayuda alimentaria desde modelos asistenciales estigmatizantes hacia una intervención digital, digna y eficaz.**

A través de su app, permite a entidades sociales emitir bonos digitales que las familias en situación de vulnerabilidad pueden canjear en comercios de proximidad.

Este sistema promueve la autonomía de los beneficiarios, evita las famosas «colas del hambre», fortalece la economía local y reduce el desperdicio alimentario al ofrecer alimentos excedentes a precios asequibles.

En 2024, Coometas ha colaborado con organizaciones como A+Familias, apoyando directamente a 115 familias, a las que se les han proporcionado 5.323 lotes de alimentos, distribuidos en 2.507 pedidos, beneficiando a más de 500 personas con acceso a una alimentación básica regular.

Salud y Bienestar



Empresas participadas

- EVOLV
- IMPULSO COGNITIVO
- INSULCLOUD
- UBICARE

Facturación asociada

3.884.604 €

Beneficiarios

8.530

**Evolv, Impulso Cognitivo, Insulcloud y Ubikare son cuatro startups que incorporan innovación tecnológica con impacto social y sanitario.**

**Evolv** trabaja en soluciones digitales para mejorar la salud mental, una solución utilizada 107 centros en 2024.

**Impulso Cognitivo** se enfoca en herramientas tecnológicas para potenciar las capacidades cognitivas y la inclusión educativa. En 2024, lo utilizaban 3 centros de tercera edad y una entidad del tercer sector representando 86 beneficiarios.

**Insulcloud**, health tech fundada en 2014, desarrolló el dispositivo inteligente Insulclock CAP que recibió autorización FDA en 2024 para su comercialización en EE.UU. Estudios muestran que mejora la adherencia a las inyecciones de insulina en un 13,5 % y

genera un ahorro medio de casi 1 000 USD por paciente al año. En 2024, 26 hospitales utilizaban el producto, beneficiando a 3.600 personas.

Por último, **Ubikare**, especializada en soluciones para el cuidado de personas mayores mediante tecnología asistida, destaca por su enfoque en el bienestar y autonomía. En 2024 atendía en Homecare a 987 personas y a través de la herramienta on-line a 2.669. Según un estudio realizado por la entidad, 80% de los usuarios declaran haber mejorado su bienestar gracias al servicio de Ubikare.

Estas participadas del FEIS contribuyen específicamente a la meta 3.4 (reducir en un tercio la mortalidad prematura mediante la prevención y el tratamiento y promover la salud mental y el bienestar) y 3.8 (cobertura sanitaria universal).



Educación de calidad



Empresas participadas

IED-KUNSTHAL

Facturación asociada  
**2.450.954 €**

Beneficiarios  
**N/A**

**El IED Kunsthal Bilbao es la escuela de diseño, moda y arte del Instituto Europeo di Design en Bilbao, caracteriza por un enfoque humanista y experiencial, innovación profesional y grupos reducidos que trabajan en proyectos reales para clientes desde su sede en Zorrozaurre.**

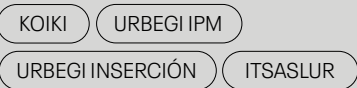
En 2024, esta escuela organizó su Institute Workshop Week, una intensa experiencia interdisciplinar en la que 220 estudiantes de los cuatro grados —Diseño de Producto, Gráfico, Moda e Interior— participaron en once workshops bajo la dirección de profesionales, desarrollando técnicas como reconstrucción de calzado, tejido ancestral con maíz, escenografía o diseño de sonido aplicado a objetos. Además, el tercer año del Grado en Diseño de Moda respondió al reto “Renewed” propuesto por Ternua con una cápsula upcycling de edición limitada, promo-

viendo la sostenibilidad mediante el uso de tejidos excedentes. La escuela también celebró, en julio de 2024, su primer Fashion Show dentro del Degree Show, exhibiendo más de 20 proyectos finales de las diferentes disciplinas, consolidando su posición como referente en formación creativa y sostenible en el País Vasco.





Empresas  
participadas



Facturación asociada

5.837.154 €

Beneficiarios

378

**Koiki, Urbegi IPM, Urbegi Inserción e Itsasur generan empleo de calidad con impacto social directo.**

**Koiki** promueve la logística de última milla sostenible mediante una red de repartidores locales en situación de exclusión o discapacidad, combinando inserción laboral y reducción de emisiones de CO<sub>2</sub>; en 2024 operó en más de 60 microcentros en 35 provincias y empleó a casi 200 personas. Urbegi IPM y Urbegi Inserción, vinculadas al Grupo Urbegi, ofrecen empleos protegidos y de inserción en sectores industriales como automoción y aeronáutica, contribuyendo a la inclusión laboral en Bizkaia a través de servicios técnicos y redes territoriales como el Observatorio Enkarterri.

**En 2024, Urbegi inserción** ofrecía empleo a 40 personas en riesgo de exclusión con una diferencia salarial positiva del

38% comparando con el mercado ordinario.

**Por su parte Urbegi IPM** tenía en 2024 114 personas con discapacidad empleadas, y un diferencial salarial positivo del 37%.

**Por último, Itsasur** es un Centro de Innovación Agroalimentaria ubicado en Muskiz (Bizkaia), promovido por la Fundación de Trabajadores de la Siderurgia Integral. Se especializa en producción, transformación, distribución y comercialización de productos agrarios y helicícolas, con un mercado comprometido con la sostenibilidad medioambiental, cultural y social. Empleaba a 10 personas en riesgo de exclusión en la actividad apoyada por el FEIS.

Todas ellas representan ejemplos concretos de cómo el emprendimiento social puede activar oportunidades laborales dignas, sostenibles e inclusivas, en clara contribución al ODS 8.



# Reducción de las desigualdades

10 REDUCCIÓN DE LAS DESIGUALDADES



Empresas participadas

IMPULSO COGNITIVO

URBEGI IPM

URBEGI INSERCIÓN

KOIKI

COOMETAS

LAMIA

ITSASLUR

Facturación asociada

**6.079.034 €**

Beneficiarios

**1235 \***

\* Sin contar todavía con los datos del Hostel Boroblitzzen / LaMia.

**Las empresas sociales Koiki, Itsas lur, Impacto Cognitivo, Borobiltzen (Hostel LaMia), Urbegi Inserción, Urbegi IPM y Coometas contribuyen de forma activa al ODS 10 - Reducción de las desigualdades, promoviendo la inclusión social, el empleo digno y el acceso equitativo a bienes esenciales.**

**Koiki** ofrece un modelo de reparto de última milla sostenible que genera empleo para personas en riesgo de exclusión, conectando logística, sostenibilidad y economía social.

**Itsas lur**, huerta social ubicada en Pobeña, impulsa la inserción laboral mediante la agricultura ecológica, priorizando la contratación de personas vulnerables del entorno.

**Urbegi Inserción e IPM** ofrecen itinerarios de empleo y acompañamiento para colectivos con discapacidad o con especiales

dificultades de inserción, garantizando igualdad de oportunidades en el acceso al trabajo, al igual que el **Hostel Borobiltzen (LaMia)** que ofrece posibilidad de empleo a mujeres en proceso de reintegración socio-laboral.

**Impacto Cognitivo**, por su parte, trabaja en soluciones innovadoras que fortalecen la inclusión de personas con diversidad funcional desde la tecnología y la educación.

Finalmente, **Coometas** no solo garantiza un acceso digno y autónomo a la alimentación a través de bonos digitales, sino que también promueve la integración social de las familias vulnerables en la vida de su barrio, al fortalecer su relación con los comercios locales y reducir el estigma asociado a las ayudas. Juntas, estas iniciativas atacan las múltiples dimensiones de la desigualdad, desde la laboral hasta la alimentaria y comunitaria.

## Ciudades y comunidades sostenibles



Empresas participadas

KOIKI

COOMETAS

Facturación asociada

**1.199.010 €**

Reducción de CO2

**506 Tn \***

\* Datos disponibles de Koiki únicamente.

**Las empresas sociales Koiki y Coometas contribuyen activamente al ODS 11, promoviendo ciudades más sostenibles, resilientes y bajas en emisiones.**

**Koiki** desarrolla un modelo de logística urbana que reemplaza los repartos convencionales contaminantes por entregas de última milla realizadas a pie, en bicicleta o con vehículos eléctricos. Esta operación descentralizada, a través de microhubs urbanos gestionados por personas en riesgo de exclusión, no solo reduce el tráfico y la contaminación acústica, sino también la emisión de CO<sub>2</sub> asociada al transporte de mercancías.

Koiki ha contribuido a reducir 70 Tn más las emisiones de CO<sub>2</sub> comparado con el ejercicio anterior. Por su parte, Coometas favorece la economía circular al facilitar el aprovechamiento de alimentos excedentes median-



te un sistema digital de bonos solidarios. Aunque Seed Capital Bizkaia no cuenta con datos concretos al respecto, reconoce que, al evitar el desperdicio alimentario —que en Europa representa una fuente significativa de emisiones de gases de efecto invernadero—, **Coometas** contribuye indirectamente a mitigar el impacto ambiental del sistema alimentario.

Ambas iniciativas combinan innovación social y sostenibilidad ambiental.

# Producción y consumo responsables



Empresas  
participadas

- A PLANET
- BASQ
- DELIKATETXE
- COOMETAS

Facturación asociada  
**2.118.537 €**

Beneficiarios  
**N/A**

Las iniciativas **Coometas** y **Delikatetxe** contribuyen directamente a la meta 12.3 del ODS 12 al luchar contra el desperdicio de alimentos.

**Delikatetxe**, que recupera productos alimentarios descartados por estética o sobreproducción y les da una segunda vida en forma de elaboraciones gourmet, ya mantiene estable los 10 productos que ya venía vendiendo el año 2023.

**Basq Sneakers**, alineada con la meta 12.5, promueve la economía circular mediante el diseño de zapatillas fabricadas con materiales reciclados y reciclables, reduciendo la generación de residuos en el sector textil.

Por su parte, **APlanet** tiene un impacto transversal, al proporcionar tecnología y asesoría para que organizaciones gestionen y mejoren su sostenibilidad, contribuyendo a la meta 12.6

que tiene como objetivo alentar a las empresas, especialmente las grandes y transnacionales, a que adopten prácticas sostenibles e integren información sobre sostenibilidad en su ciclo de presentación de informes. En 2024 ha apoyado a 91 empresas.



▲ Basq

## 05. Impacto de las participadas

# Alianzas para lograr los objetivos



Empresas participadas

COOMETAS

Facturación asociada

**20.000 €**

Entidades aliadas

**+450**

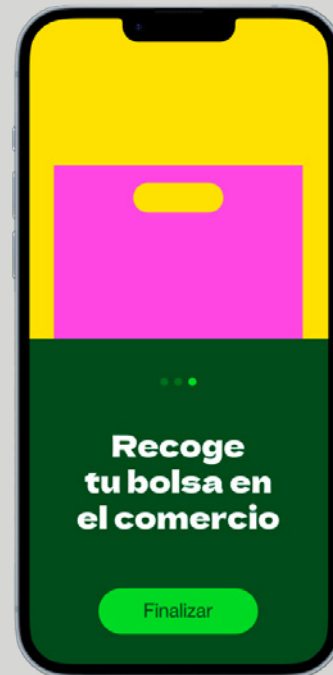
**En 2023-24, Coometas fortaleció de manera significativa el ODS 17, en particular la meta 17.17, al establecer alianzas eficaces con múltiples actores del tercer sector y el comercio local.**

Durante este periodo, Coometas colaboró con diversas organizaciones sociales y ONGs como Cáritas, Acción contra el Hambre, Cruz Roja, YMCA y A+ Familias, entre otras entidades del sector social.

Por otro lado, su red creció hasta alcanzar más de 450 comercios locales adheridos distribuidos en más de 35 ciudades españolas, lo que permitió dinamizar economías de barrio y canalizar ayudas de manera digna y efectiva.

En conjunto, estas alianzas públicas privadas y con la sociedad civil han ampliado el impacto social de la plataforma, combinando experiencia tecnológica,

estrategias de obtención de recursos y presencia territorial para fomentar un modelo colaborativo y escalable de acción social.





06.



Perspectivas.

---

## Un año de consolidación

**El año 2024 ha consolidado al Fondo de Emprendimiento e Impacto Social (FEIS) como una herramienta estratégica de inversión catalítica al servicio de la transformación social, económica y ambiental.**

La inversión acumulada de más de 2,7 millones de euros en 17 empresas sociales no solo refleja el compromiso sostenido de Seed Capital Bizkaia con el emprendimiento con propósito, sino que evidencia la capacidad del FEIS para actuar como un agente movilizador de impacto en sectores y poblaciones desatendidas por el capital convencional.

El FEIS ha demostrado su rol diferencial como fondo público de impacto: asume riesgos iniciales en modelos empresariales emergentes, que a menudo carecen del respaldo de inver-

sores privados debido a su novedad o a su foco en colectivos vulnerables. En ese sentido, su naturaleza de “capital catalítico” —concepto clave en la literatura de impacto— se concreta en la activación de proyectos con fuerte potencial transformador, donde lo económico y lo social se entrelazan desde el inicio.

Esta función cobra aún más relevancia en el contexto global, donde organismos como el GIIN (Global Impact Investing Network) o la OCDE destacan la importancia de los fondos públicos como “capital paciente” y activador de blended finance. En este marco, el FEIS se posiciona como pionero en España y referente a nivel europeo en el uso de instrumentos flexibles y adaptados a la realidad del emprendimiento social.

En el futuro, y en línea con las recomendaciones de Impact

El contexto internacional muestra un auge claro de la inversión de impacto como herramienta clave.

El FEIS ha demostrado su rol diferencial como fondo público de impacto.

---



Europe, FEDEA y la Comisión Europea, el reto será no solo invertir más, sino atraer más capital hacia las empresas sociales apoyadas por el FEIS. Esto implica avanzar en modelos de coinversión con agentes privados, explorar instrumentos híbridos, y visibilizar casos de éxito para generar confianza en el ecosistema inversor.

El contexto internacional muestra un auge claro de la inversión de impacto como herramienta clave para abordar desafíos sistémicos. La celebración de la Impact Week 2024 en Bilbao y la creciente articulación de redes locales e internacionales son señales claras del potencial del territorio. El FEIS, como instrumento público pionero y con trayectoria consolidada, está en una posición privilegiada para liderar esta transición hacia una economía más inclusiva, sostenible y centrada en las personas.

El FEIS, como instrumento público pionero y con trayectoria consolidada, está en una posición privilegiada para liderar esta transición hacia una economía más inclusiva, sostenible y centrada en las personas.

Más allá de la financiación, el rol del FEIS es el de la confianza en soluciones que combinan innovación y justicia social. El reto para los próximos años será amplificar ese impacto, construyendo alianzas, activando capital y demostrando que es posible invertir desde lo público con rigor, ambición e impacto real.

---

**FEIS** FONDO DE EMPRENDIMIENTO  
E IMPACTO SOCIAL

**Informe de Impacto 2024**

 **Bizkaia**  
*seed capital*



[seedcapitalbizkaia.eus](http://seedcapitalbizkaia.eus)

---